



People.Health.Care.

Cellacast® лонгета, Cellacast® Soft Cellacast® Active, Cellacast® Xtra

Способы наложения функциональных
ГИПСОВЫХ ИММОБИЛИЗИРУЮЩИХ ПОВЯЗОК.



Содержание

	Страница
Основные кости и нервы человеческого организма	4
Внимание: риск возникновения пролежней!	5
Правильное положение/функциональное положение суставов	6
Набор повязок Cellacast	8
Характеристики нашей продукции	10
Кисть руки	
Пальцевая шина в положении "Intrinsic plus" (техника разрезания)	12
Пальцевая шина в положении "Intrinsic plus"	14
Повязка на большой палец	16
Тыльно-ладонная шина с фиксацией большого пальца	18
Предплечье	
Шина на ладонной поверхности предплечья с фиксацией на большом пальце (техника разрезания)	20
Шина на ладонной поверхности предплечья с фиксацией на большом пальце	22
Тыльно-лучевая шина с фиксацией большого пальца (техника разрезания)	24
Тыльно-лучевая шина на предплечье	26
Шина на предплечье с фиксацией на ладони (техника разрезания)	28
Шина на предплечье с фиксацией на ладони	30
Шина на предплечье с фиксацией на всех пальцах ладони, кроме большого пальца	32
Циркулярная шина на предплечье	34
Повязка на предплечье (комбинированная повязка)	36
Повязка на предплечье с фиксацией на большом пальце	38

Плечо

Тыльная шина плеча (способ наложения повязки)	40
Тыльная шина плеча (с повязкой на локтевой области)	42
Повязка на плечо при переломах ладьевидной кости	44
Брейс на плечо	46

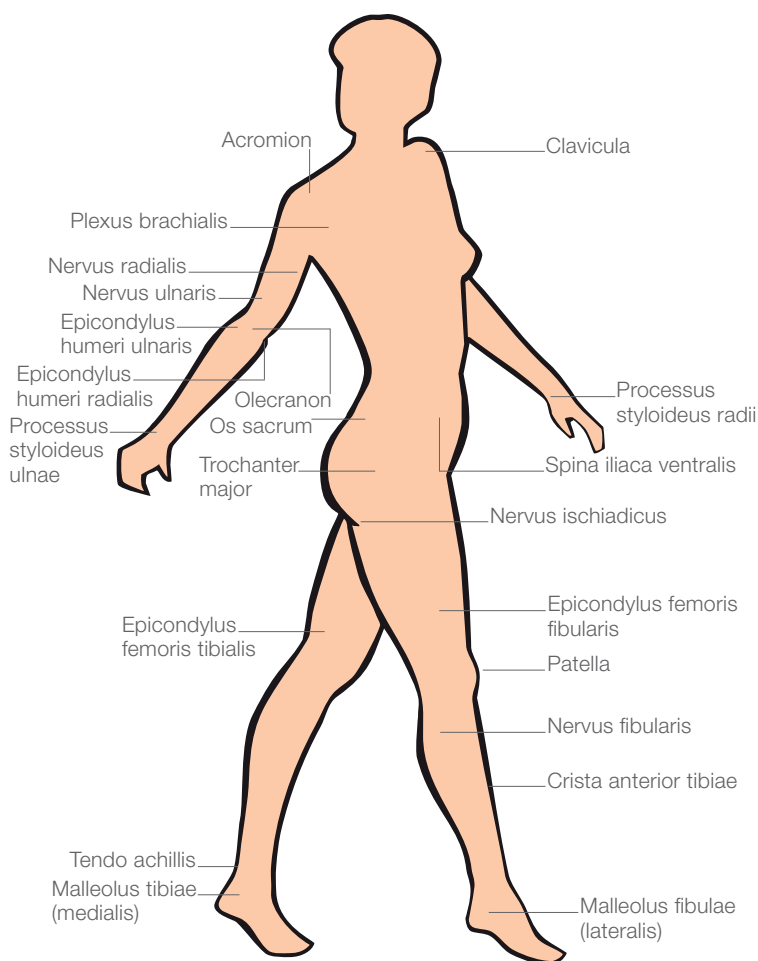
Голень

Шина на голень (U-образная шина) с пластиной для пальцев ноги (с повязкой на стопу)	48
Повязка на голень без пластины для пальцев ноги (комбинированная повязка)	50
Повязка на голень с пластиной для пальцев ноги	52
Повязка на голень без пластины для пальцев ноги	54

Голеностопный сустав и стопа

Шина на голеностопный сустав (U-образная шина)	56
Шина на голеностопный сустав (L-образная шина)	58
Повязка на голеностопный сустав (комбинированная повязка)	60
Ботинок на стопу (комбинированная повязка)	62
Полный комплект продукции и услуг для гипсовой и перевязочной	64

Основные кости и нервы человеческого организма



Внимание: риск возникновения пролежней!

Выступающие части костей человеческого организма подвержены риску сдавливания. В этих областях возможно образование пролежней кожи или, в худшем случае, необратимое повреждение нервов. Поэтому на выступающие участки тела

должны накладываться надежные иммобилизирующие повязки без складок. При этом особенно важно, чтобы фиксирующие и подкладочные материалы ровно прилегали к поверхности кожи. Возможное образование складок повышает риск сдавливания.

Правильное положение/ функциональное положение суставов

Успешная иммобилизация посредством повторение повязки полностью зависит от следующего фактора: До наложения повязки суставы должны находиться в физиологическом положении (смотрите рисунки). Это положение не должно изменяться на протяжении всего периода ухода за пациентом.

Если нет других показаний, поврежденные суставы должны находиться «функциональном положении». Это положение суставов позволяет после завершения лечебных процедур достичь раннего возобновления нормальных двигательных функций, что обеспечивает положительный результат лечения.

Уход как важный фактор иммобилизации

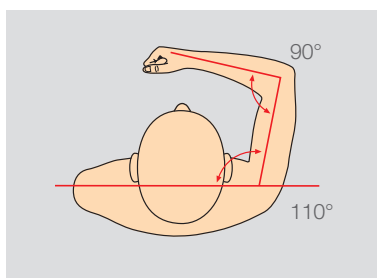
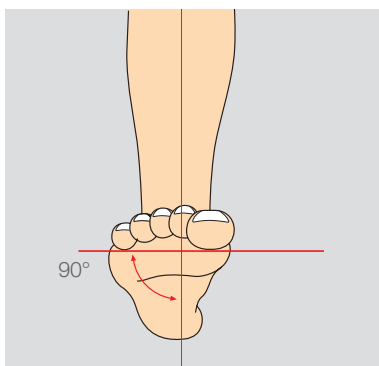
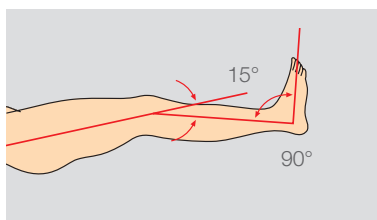
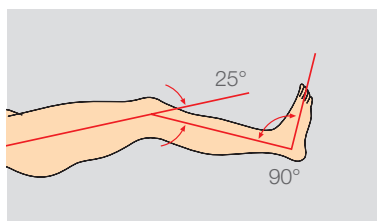
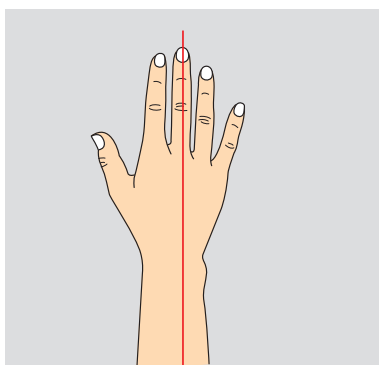
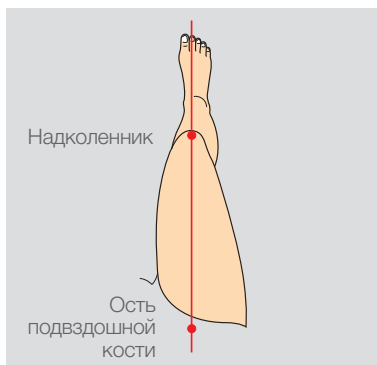
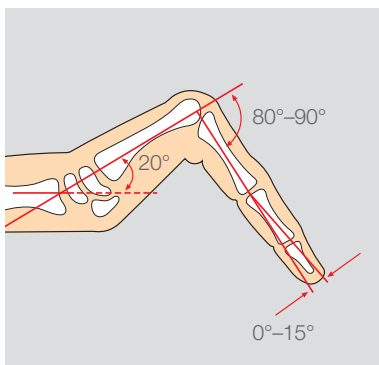
При наложении иммобилизирующей повязки необходимо обратить внимание на различные аспекты ухода за пациентом:

- Во избежание сдавливания и нарушения кровообращения перед наложением повязки необходимо снять украшения, в особенности кольца.
- Для того, чтобы можно было проводить пульсоксиметрию с ногтей необходимо снять лак.
- Если при наложении фиксирующей повязки напрямую контактируют две поверхности (например, при наложении шины на два пальца руки), то между этими поверхностями необходимо положить подкладку. Это позволит предотвратить мацерацию и повреждение кожи.



«При наложении иммобилизирующей повязки мы уже думаем о последующем восстановлении функциональности сустава. Физиологическое положение наилучшим образом защищает суставы».





Cellacast® — Набор повязок для современной иммобилизации

Многолетний опыт

Продукция компании Ломанн и Раушер — повязки и принадлежности для иммобилизации — ценятся на европейском рынке благодаря высокому качеству. На протяжении десятилетий пользуются популярностью гипсовые повязки Cellona, обладающие нежной кремообразной консистенцией и простой формовкой. Мы применяем инновации и постоянно совершенствуем технологию производства. В результате появился продукт под названием Cellacast. Этот продукт воплощает в себе функциональность и комфорт в применении и ношении.



Преимущества использования Cellacast®

- полный ассортимент продукции для наложения повязок от одного поставщика
- эффективно в использовании
- подбор повязки для любых задач
- легкость в наложении и простота в формовке
- малый вес
- хорошее сцепление слоев повязки
- чистота при применении
- определенная степень рентгенопрозрачности



Лонгета Cellacast (с мягкой подкладкой)

Защита и поддержка: двусторонняя готовая лонгета Cellacast с мягкой подкладкой для наложения функциональных частично иммобилизирующих повязок и шин. Кроме этого, ее можно использо-

вать после переломов и операций, а также при болезнях суставов и костей. Для фиксации и облегчения снятия шинной повязки может применяться фиксирующая повязка, например, Mollelast haft. Семь слоев стекловолокна обеспечивают необходимую стабильность.

Cellacast Soft

Для функциональной иммобилизации: Cellacast Soft для наложения частично жестких фиксирующих повязок. Повязка Cellacast Soft изготовлена из материала, содержащего стекловолокно и применяется для лечения травм, а также болезней суставов и костей. Cellacast Soft можно разрезать ножницами, поэтому его очень

удобно использовать для наложения повязок детям. Разумная комбинация: Стабильность Cellacast Soft можно частично увеличить при помощи практичной и жесткой лонгеты Cellacast Xtra. Лонгета обеспечивает иммобилизацию частей тела, для которых необходимо ограничить подвижность; частично жесткая область позволяет выполнять контролируемые движения.

Cellacast Active

Cellacast Active — это комбинация подвижности и иммобилизации в одной фиксирующей повязке. Эта повязка зарекомендовала себя как эффективное средство для фокусной иммобилизации после переломов и операций, а также при повреждениях связок и перегрузках.

Повязка Cellacast Active предназначена для иммобилизации с контролируемой подвижностью. В материале фиксирующей повязки не используется стекловолокно, она может быть использована для наложения повязок детям, так как ее легко можно разрезать ножницами. Дополнительное преимущество повязки — 100%-ная рентгенопрозрачность.

Cellacast Xtra Повязки/лонгеты

Тонкие, легкие и стабильные повязки/лонгеты: Cellacast Xtra — синтетическая фиксирующая повязка, предназначенная для обеспечения стабилизации. Повязка Cellacast Xtra изготовлена из жесткого материала, содержащего стекловолокно, и может

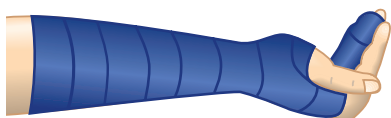
использоваться после переломов, операций и для ортопедической коррекции. Кроме того, ее можно использовать для лечения болезней суставов и костей, а также для наложения шинных повязок и в качестве лонгет для усиления циркулярных повязок.

Характеристики нашей продукции

		Cellacast Xtra стабилизирующая повязка
Материал основы	стекловолокно	■
	полиэстер	
Применение	для направленной иммобилизации	
	для наложения брейсов	
	может применяться с лонгетой Cellacast Xtra	■
	наложение шинных повязок	
Прочность повязки	очень высокая	■
	высокая	
	частично жесткая	
Прозрачность для рентгеновских лучей	прозрачная для рентгеновских лучей	■
	100%-ная прозрачность для рентгеновских лучей	
Рассечение	пила для гипсовых повязок	■
	ножницы для гипсовых повязок	
Цвета		синий, кремовый, зеленый, оранжевый, желтый

Cellacast Active обеспечивающая подвижность	Cellacast Soft сохраняющая работоспособность	Лонгета Cellacast
	■	■
■		
■	■	
■	■	
■	■	
		■
		■
■		
	■	
	■	
■		съёмная шина
■	■	
■	■	съёмная шина
синий, кремовый, оранжевый	синий, кремовый, красный	

Пальцевая шина в положении "Intrinsic plus" (техника разрезания)



Показания

- переломы пястных костей
- переломы пальцев руки
- вывихи
- растяжения/ушибы

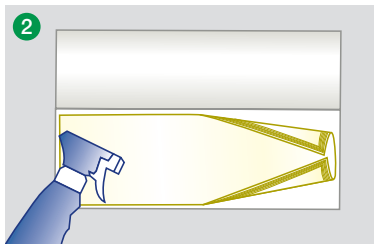
Материал

- лонгета Cellacast шириной 7,5 см
- фиксирующий бинт, например, плотно прилегающий бинт Mollelast haft
- ножницы для гипсовых повязок
- измерительная лента
- пульверизатор
- перчатки
- Cellona подкладочный материал под края или tg трубчатый бинт 2 размера для защиты от мацерации

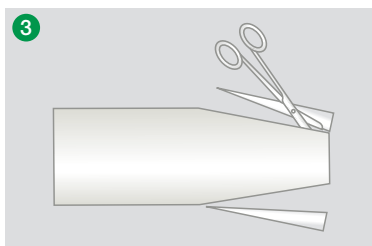
Способ применения



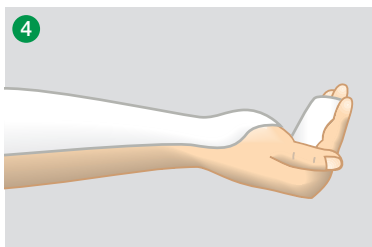
Отмерьте и отрежьте от рулона кусок нужной длины или возьмите готовый отрезок (вновь тщательно закройте упаковку рулона). Наденьте перчатки. Растяните с двух сторон материал для подкладок для того, чтобы прикрыть края.



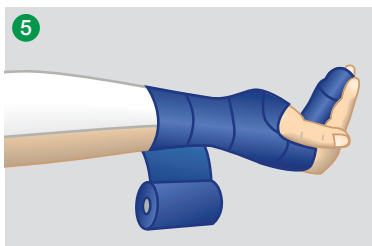
Раскройте подкладку. Сложите края срединной части повязки и опрысните ее водой. Снова сложите подкладку.



Обрежьте подкладку с двух сторон.



Наложите tg трубчатый бинт или подкладочный материал под края Cellona для защиты от мацерации. Наложите шину.



Прификсируйте руку к шине в функциональном положении с помощью фиксирующего бинта, например, плотно прилегающего бинта Moll elast haft.

Пальцевая шина в положении "Intrinsic plus"



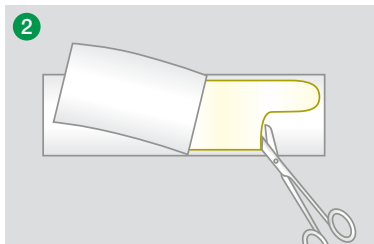
Показания

- переломы пястных костей
- переломы пальцев руки
- вывихи
- растяжения/ушибы

Материал

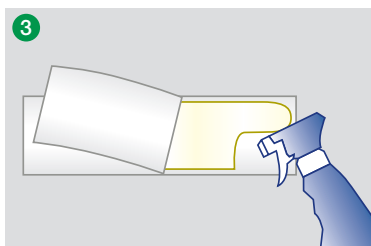
- лонгета Cellacast шириной 7,5 см
- фиксирующий бинт, например, плотно прилегающий бинт Mollelast haft
- ножницы для гипсовых повязок
- измерительная лента
- пульверизатор
- перчатки
- Cellona подкладочный материал под края или tg трубчатый бинт 2 размера для защиты от мацерации

Способ применения

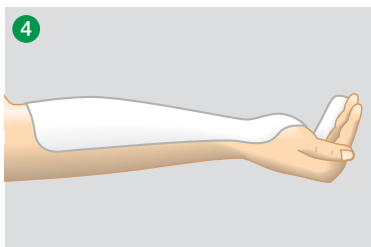


Отмерьте и отрежьте от рулона кусок нужной длины (вновь тщательно закройте упаковку рулона). Наденьте перчатки. Растяните с двух сторон материал для подкладок для того, чтобы прикрыть края.

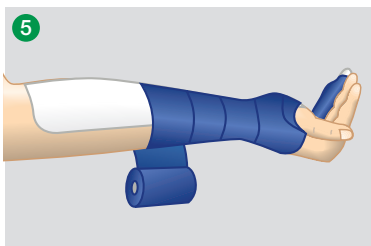
Раскройте подкладку и обрежьте срединную часть лонгеты.



Опрысните срединную часть повязки водой. Снова сложите подкладку. Обрежьте материал подкладки примерно на 1 см в сложенном состоянии.

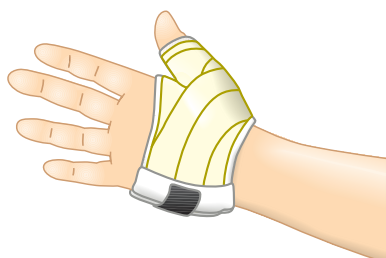


Наложите tg трубчатый бинт или подкладочный материал под края Cellona для защиты от мацерации. Пальцы руки должны быть согнуты таким образом, чтобы плюснефаланговый сустав образовывал угол в 90° , а лучезяпястный сустав должен быть согнут в дорсальном направлении на 20° . Наложите шину в положении Intrinsic Plus.



Прификсируйте руку к шине в положении Intrinsic Plus с помощью фиксирующего бинта, например, плотно прилегающего бинта Mollelast haft.

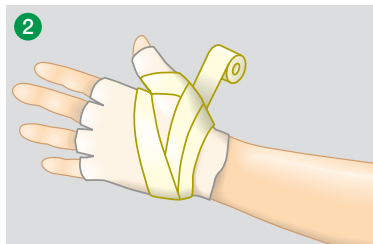
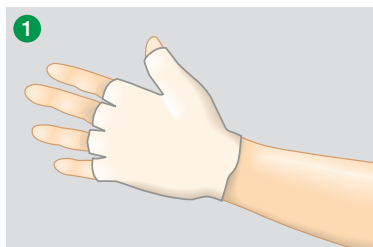
Повязка на большой палец



Показания

- переломы основной фаланги большого пальца
- повреждения боковых локтевых связок
- ризартроз первого запястно-пястного сустава

Способ применения

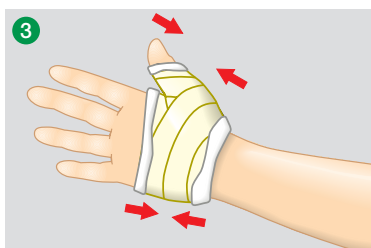


Материал

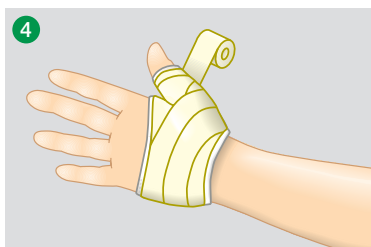
- tg перчатки или tg трубчатый бинт, по размеру (ширине) и длине соответствующий анатомическому строению, и синтетическая вата Cellona 4 см
- перчатки
- 2 бинта Cellacast Soft шириной 2,5 см или 1 бинт Cellacast Soft шириной 5 см
- подкладочный материал под края Cellona
- контактная лента и фиксирующий ремешок Cellacast
- ножницы для гипсовых повязок

Поверните tg перчатку в левую сторону. Обрежьте отделения tg перчатки для пальцев и укоротите нижнюю часть. Наложите tg перчатку в качестве нижней манжеты и мягкой подкладки. Для защиты кожи и в качестве мягкой подкладки можно использовать сложенный вдвое tg трубчатый бинт или tg трубчатый бинт и синтетическую вату Cellona.

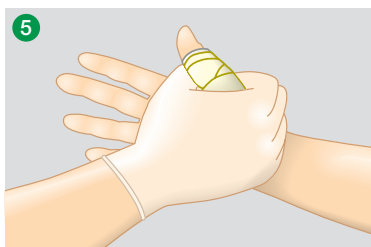
Наденьте перчатки. Обмакните первый бинт шириной 2,5 см в воду и наложите его в восемь оборотов на кисть и основную фалангу большого пальца. Как вариант, можно наложить только один бинт для повязки шириной 5 см, который при этом может быть использован для обматывания подкладки.



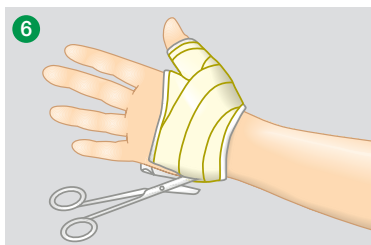
Разрежьте tg перчатку вдоль пястно-фалангового сустава. Края tg перчатки или подкладочного материала (tg, синтетической ваты Cellona) заверните на мокрую повязку: особенно тщательно — на ладонь до нижней кожной складки.



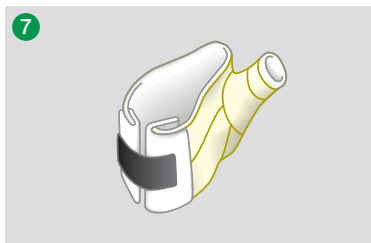
Обмакните второй бинт шириной 2,5 см в воду или снова используйте бинт для повязок шириной 5 см и циркулярно без просветов наложите на кисть и возвышение большого пальца. При этом необходимо зафиксировать края tg перчатки или прокладки.



Держите руку в функциональном положении и формируйте повязку до достижения начальной прочности (около 4–5 минут после обмакивания в воду). При этом удобнее всего держать руку за большой палец.

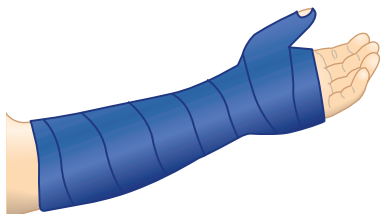


Разрежьте затвердевшую повязку на латеральной поверхности пятой пястной кости с помощью ножниц для повязок.



Проверьте, удобно ли прилегает повязка. При необходимости наклейте подкладочный материал под края Cellona на обрезанные края. Наклейте контактную ленту и фиксирующий ремешок на обрезанные края.

Тыльно-ладонная шина с фиксацией большого пальца



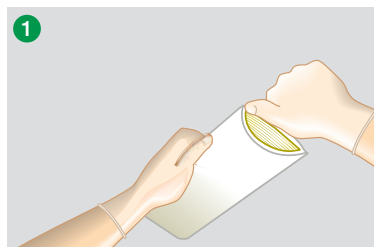
Показания

- первичный уход при переломах ладьевидной кости
- «палец ложка»
- перелом первого запястно-пястного сустава
- растяжение большого пальца
- вывих большого пальца

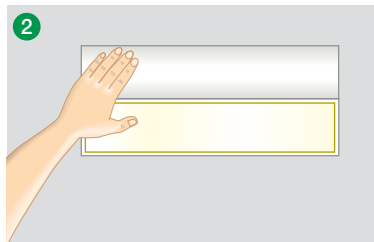
Материал

- лонгета Cellacast шириной 7,5 см
- фиксирующий бинт, например, плотно прилегающий бинт Mollelast haft
- перчатки
- пульверизатор
- ножницы для гипсовых повязок

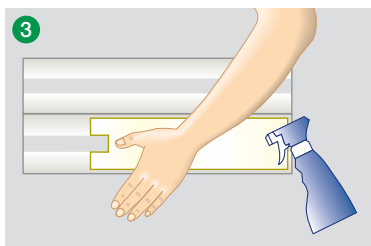
Способ применения



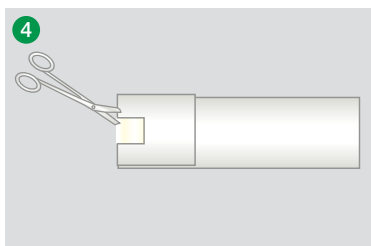
Отмерьте и отрежьте от рулона кусок нужной длины или возьмите готовый отрезок (вновь тщательно закройте упаковку рулона). Наденьте перчатки. Растяните с двух сторон материал для подкладок, чтобы прикрыть края.



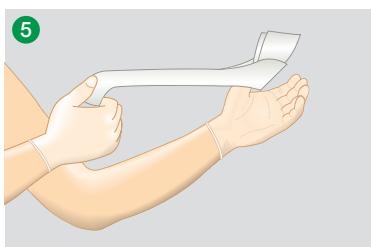
Положите руку на раскрытую подкладку и измерьте расстояние между кончиком большого пальца и седловидным суставом.



Сложите края срединной части повязки на высоте большого пальца и вырежьте в середине сложенной повязки квадрат средних размеров. После этого снова раскройте края срединной части повязки и опрысните ее водой.



Сложите подкладку и оберните ее срединной частью повязки. Затем разрежьте подкладку посередине в месте вырезанного квадрата (разрез должен быть примерно на 1 см короче, чем квадрат; таким образом срединная часть повязки будет иметь достаточный слой подкладки).

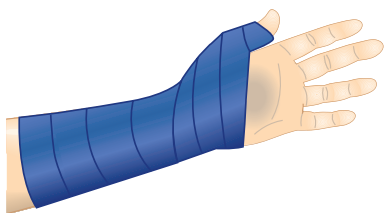


Вытяните короткий конец шины через вырезанное отверстие.



Прификсируйте руку к шине в функциональном положении и скорректируйте ее положение. При необходимости обрежьте повязку вокруг большого пальца. Прификсируйте руку к шине с помощью фиксирующего бинта, например, плотно прилегающего бинта Mollelast haft.

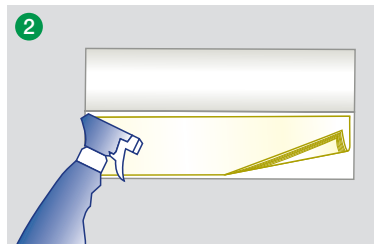
Шина на ладонной поверхности предплечья с фиксацией на большом пальце (техника разрезания)



Показания

- первичный уход при переломах ладьевидной кости
- «палец ложка»
- перелом первого запястно-пястного сустава
- растяжение большого пальца
- вывих большого пальца

Способ применения

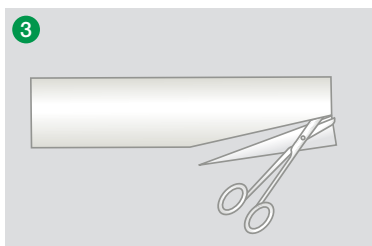


Материал

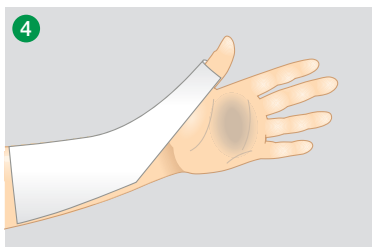
- лонгета Cellacast шириной 7,5 см
- фиксирующий бинт, например, плотно прилегающий бинт Mollelast haft
- перчатки
- измерительная лента
- пульверизатор
- ножницы для гипсовых повязок

Отмерьте и отрежьте от рулона кусок нужной длины или возьмите готовый отрезок (вновь тщательно закройте упаковку рулона). Наденьте перчатки. Растяните с двух сторон материал для подкладок, чтобы прикрыть края.

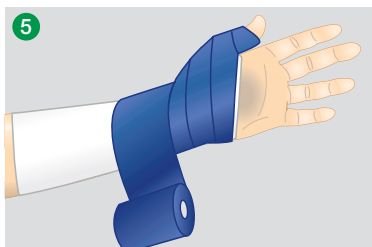
Раскройте подкладку. Сложите края срединной части повязки и опрысните ее водой. Снова сложите подкладку.



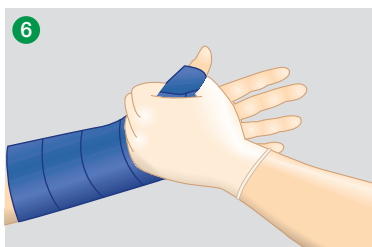
Обрежьте подкладку.



Наложите шину.

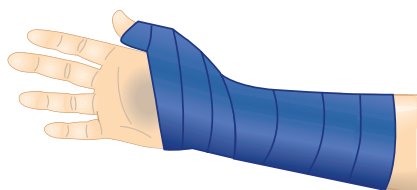


Прификсируйте руку к шине в функциональном положении с помощью фиксирующего бинта, например, плотно прилегающего бинта Mollelast haft.



Плотно подгоните шину к ладони и большому пальцу.

Шина на ладонной поверхности предплечья с фиксацией на большом пальце



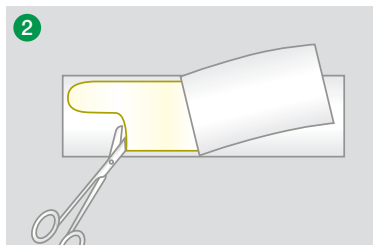
Показания

- первичный уход при переломах ладьевидной кости
- «палец лыжника»
- перелом первого запястно-пястного сустава
- растяжение большого пальца
- вывих большого пальца

Материал

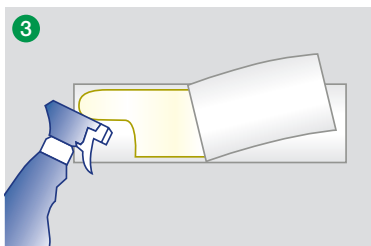
- лонгета Cellacast шириной 7,5 см
- фиксирующий бинт, например, плотно прилегающий бинт Moll elast haft
- ножницы для гипсовых повязок
- измерительная лента
- пульверизатор
- перчатки

Способ применения

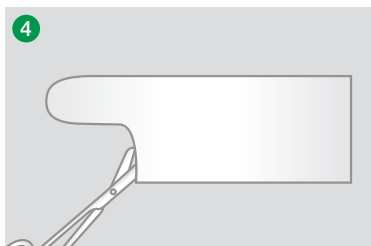


Отмерьте и отрежьте от рулона кусок нужной длины (вновь тщательно закройте упаковку рулона). Наденьте перчатки. Растяните с двух сторон материал для подкладок для того, чтобы прикрыть края.

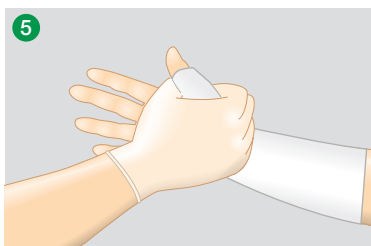
Раскройте подкладку и обрежьте срединную часть подкладки по форме большого пальца. Совет: Разрез выполняйте наискосок.



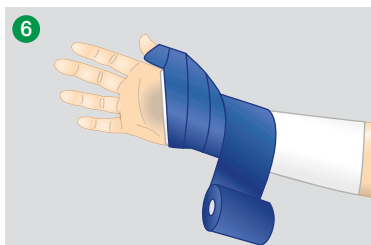
Опрысните срединную часть повязки водой. Снова сложите подкладку.



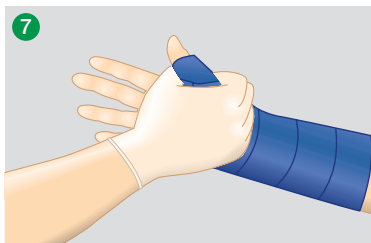
Обрежьте материал подкладки примерно на 1 см в сложенном состоянии.



Наложите шину, изгибая ее.

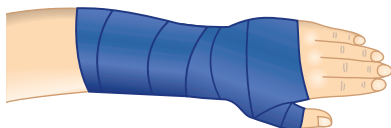


Прификсируйте руку к шине в функциональном положении с помощью фиксирующего бинта, например, плотно прилегающего бинта Mollelast haft.



Плотно подгоните шину к ладони и большому пальцу.

Тыльно-лучевая шина с фиксацией большого пальца (техника разрезания)



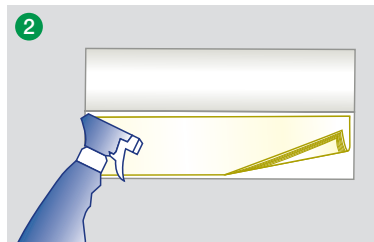
Показания

- первичный уход при переломах ладьевидной кости
- «палец ложки»
- перелом первого запястно-пястного сустава
- растяжение большого пальца
- вывих большого пальца

Материал

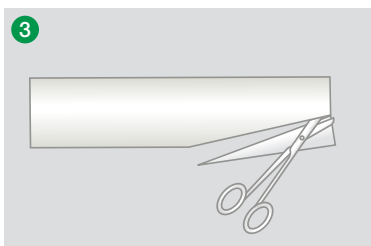
- лонгета Cellacast шириной 7,5 см
- фиксирующий бинт, например, плотно прилегающий бинт Mollelast haft
- ножницы для гипсовых повязок
- измерительная лента
- пульверизатор
- перчатки

Способ применения

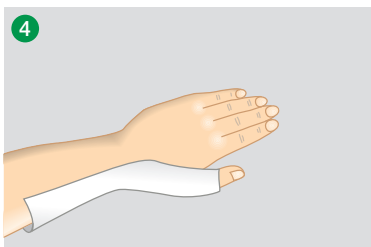


Отмерьте и отрежьте от рулона кусок нужной длины или возьмите готовый отрезок (вновь тщательно закройте упаковку рулона). Наденьте перчатки. Растяните с двух сторон материал для подкладок, чтобы прикрыть края.

Раскройте подкладку. Сложите края срединной части повязки и опрысните ее водой. Снова сложите подкладку.



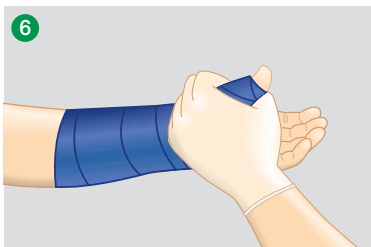
Обрежьте подкладку.



Наложите шину.

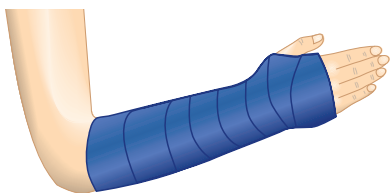


Прификсируйте руку к шине в функциональном положении с помощью фиксирующего бинта, например, плотно прилегающего бинта Mollelast haft.



Плотно подгоните шину к ладони и большому пальцу.

Тыльно-лучевая шина на предплечье



Показания

- переломы лучевой кости в типичном месте без смещения
- перелом по типу «зеленой ветки»
- тяжелые растяжения/ушибы
- послеоперационные лонгеты

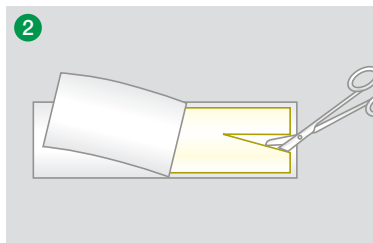
Материал

- лонгета Cellacast шириной 12,5 см
- фиксирующий бинт, например, плотно прилегающий бинт Moll elast haft
- ножницы для гипсовых повязок
- измерительная лента
- пульверизатор
- перчатки

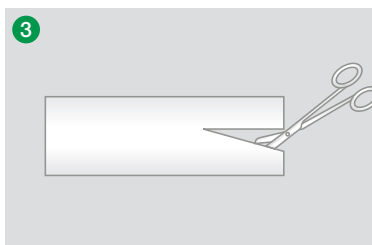
Способ применения



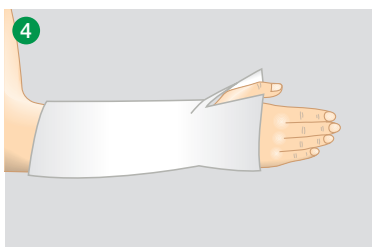
Отмерьте и отрежьте от рулона кусок нужной длины (вновь тщательно закройте упаковку рулона). Наденьте перчатки. Растяните с двух сторон материал для подкладок для того, чтобы прикрыть края.



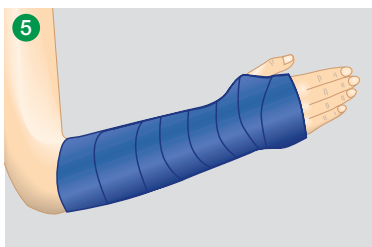
Раскройте подкладку и вырежьте V-образный кусок из срединной части повязки шириной от 1/3 до 2/3. Затем опрысните срединную часть повязки водой.



Снова сложите подкладку. Разрежьте прокладку в месте V-образного выреза и обрежьте края сложенной подкладки на 1 см.

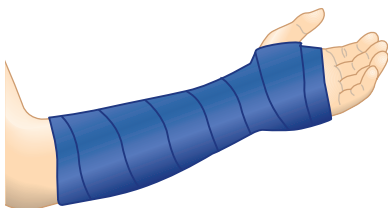


Наложите 2/3 шины на дорсальную поверхность (тыльная сторона кисти руки) и зафиксируйте руку к шине.



Прификсируйте руку к шине в функциональном положении с помощью фиксирующего бинта, например, плотно прилегающего бинта Mollelast haft; при необходимости скорректируйте положение шины.

Шина на предплечье с фиксацией на ладони (техника разрезания)



Материал

- лонгета Cellacast шириной 10 см
- фиксирующий бинт, например, плотно прилегающий бинт Mollelast haft
- ножницы для гипсовых повязок
- измерительная лента
- пульверизатор
- перчатки

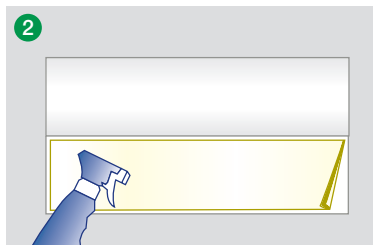
Показания

- предоперационные и послеоперационные лонгеты
- растяжение лучезапястного сустава
- лонгета для лечения синдрома лучезапястного сустава

Способ применения



Отмерьте и отрежьте от рулона кусок нужной длины или возьмите готовый отрезок (вновь тщательно закройте упаковку рулона). Наденьте перчатки. Растяните с двух сторон материал для подкладок, чтобы прикрыть края.



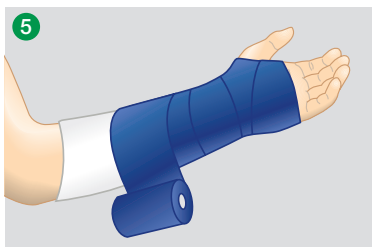
Раскройте подкладку. Сложите края срединной части повязки по линии сгиба и опрысните ее водой. Снова сложите подкладку.



Обрежьте подкладку.

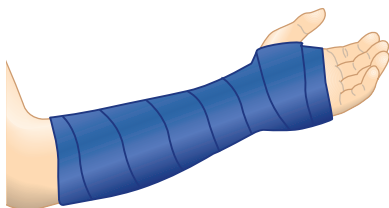


Наложите ладонную шину на предплечье на расстоянии ширины двух пальцев от локтевого сгиба.



Прификсируйте руку к шине в функциональном положении с помощью фиксирующего бинта, например, плотно прилегающего бинта Mollelast haft; при необходимости скорректируйте положение шины.

Шина на предплечье с фиксацией на ладони



Показания

- предоперационные и послеоперационные лонгеты
- растяжение лучезапястного сустава
- лонгета для лечения синдрома лучезапястного сустава

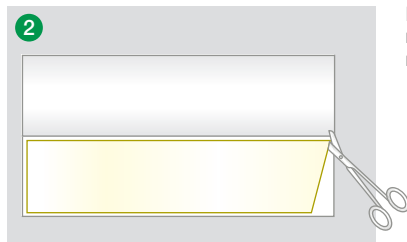
Материал

- лонгета Cellacast шириной 10 см
- фиксирующий бинт, например, плотно прилегающий бинт Mollelast haft
- ножницы для гипсовых повязок
- измерительная лента
- пульверизатор
- перчатки

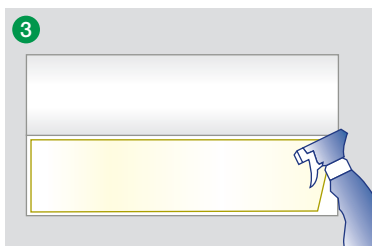
Способ применения



Отмерьте и отрежьте от рулона кусок нужной длины (вновь тщательно закройте упаковку рулона). Наденьте перчатки. Растяните с двух сторон материал для подкладок для того, чтобы прикрыть края.



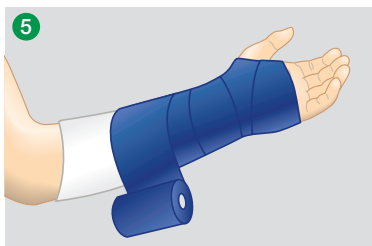
Раскройте подкладку. Отрежьте края срединной части повязки параллельно линии сгиба.



Опрысните срединную часть повязки водой. Снова сложите подкладку.

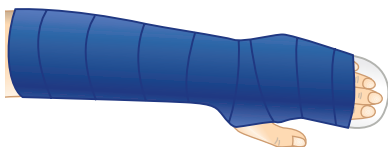


Наложите ладонную шину на предплечье на расстоянии ширины двух пальцев от локтевого сгиба.



Прификсируйте руку к шине в функциональном положении с помощью фиксирующего бинта, например, плотно прилегающего бинта Mollelast haft; при необходимости скорректируйте положение шины.

Шина на предплечье с фиксацией на всех пальцах ладони, кроме большого пальца



Показания

- предоперационные и послеоперационные лонгеты
- тендовагинит
- инфекции/ушибы

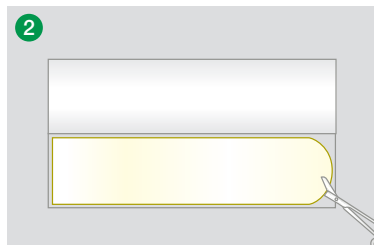
Материал

- лонгета Cellacast шириной 10 см
- фиксирующий бинт, например, плотно прилегающий бинт Mollelast haft
- ножницы для гипсовых повязок
- измерительная лента
- пульверизатор
- перчатки
- Cellona подкладочный материал под края или tg трубчатый бинт 2 размера для защиты от мацерации

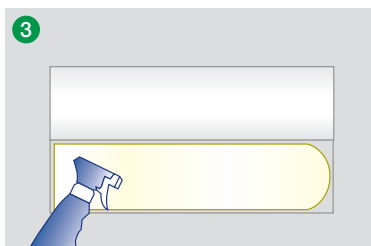
Способ применения



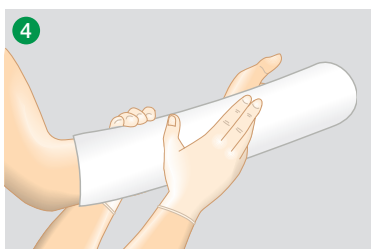
Отмерьте и отрежьте от рулона кусок нужной длины (вновь тщательно закройте упаковку рулона). Наденьте перчатки. Растяните с двух сторон материал для подкладок для того, чтобы прикрыть края.



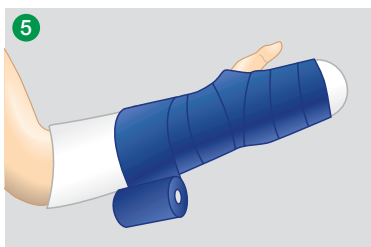
Раскройте подкладку. Обрежьте края срединной части повязки и слегка закруглите края.



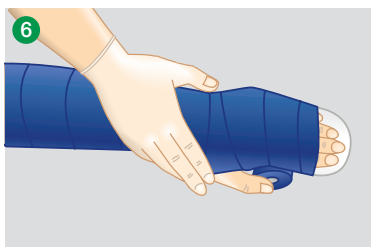
Опрысните срединную часть повязки водой. Снова сложите подкладку и закруглите ее края в соответствии с формой срединной части подкладки примерно на 1 см.



Наложите тг трубчатый бинт или подкладочный материал под края Cellona для защиты от мацерации. Наложите ладонную шину на предплечье на расстоянии ширины двух пальцев от локтевого сгиба.



Прификсируйте руку к шине в функциональном положении с помощью фиксирующего бинта, например, плотно прилегающего бинта Mollelast haft.



При необходимости скорректируйте положение шины.

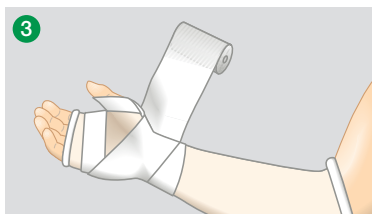
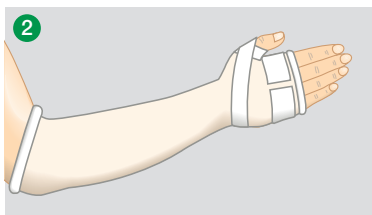
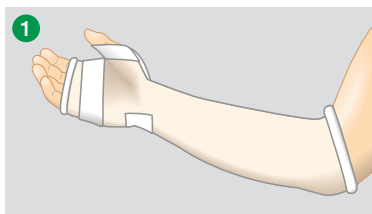
Циркулярная шина на предплечье



Показания

- дистальный перелом лучевой кости
- переломы костей запястья, кроме ладьевидной кости

Способ применения



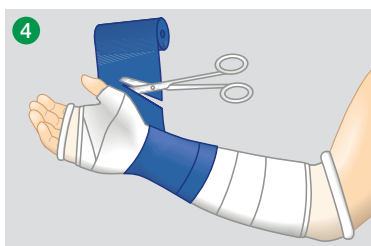
Материал

- tg трубчатый бинт, по размеру (ширине) и длине соответствующий анатомическому строению
- 1 рулон синтетической ваты Cellona 10 см
- подкладочный материал под края Cellona
- бинт Haftan шириной 7 см, по выбору бинт из гофрированной бумаги
- 1 бинт Cellacast Active или Cellacast Xtra шириной 7,5 см
- перчатки
- ножницы для гипсовых повязок

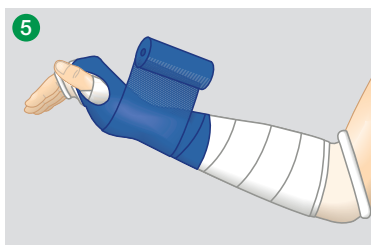
Наложите tg трубчатый бинт в качестве подкладки. В области дистального конца повязки и большого пальца наложите подкладку на края Cellona.

Подкладочный материал под края Cellona должен быть наложен в области дистального конца повязки с учетом его перемещений, а в области большого пальца в виде полукруга.

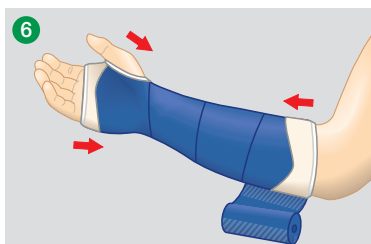
Циркулярную подкладку наполовину покройте синтетической ватой Cellona и зафиксируйте бинтом Haftan или бинтом из гофрированной бумаги.



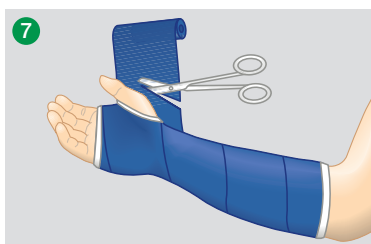
Наденьте перчатки. Обмакните бинт для повязки в воду, наложите циркулярно, в области возвышения большого пальца надрежьте бинт на две трети и края оберните вокруг большого пальца. Повторите процедуру 2-3 раза.



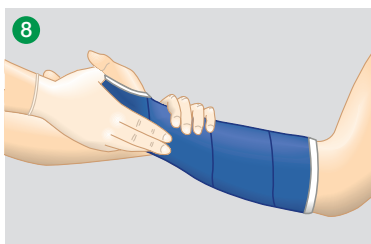
Намотайте бинт внахлест на половину ширины в проксимальном направлении. Затем подрежьте или уберите бинт.



Заверните края тг трубчатого бинта и подкладочного материала под края Cellona с дистального конца и края тг трубчатого бинта с проксимального конца.

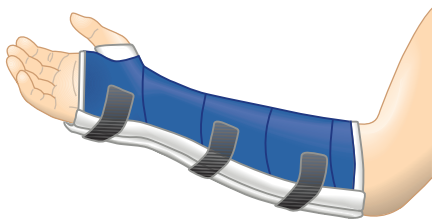


Вновь намотайте бинт с проксимального конца в направлении дистального конца. Тем самым производится фиксация тг трубчатого бинта. Сделайте надрез шириной 2/3 у большого пальца и края оберните вокруг большого пальца.



Фиксация положения руки и формирование повязки должны проводиться до достижения начальной прочности (примерно 4-5 минут после обмакивания).

Повязка на предплечье (комбинированная повязка)



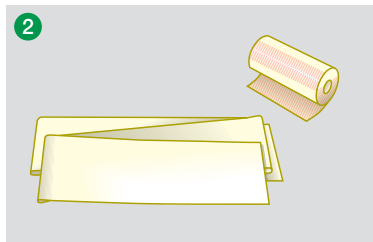
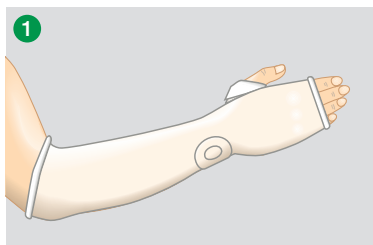
Показания

- дистальные переломы лучевой кости
- переломы костей запястья, кроме ладьевидной кости

Материал

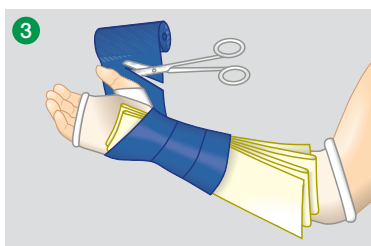
- tg трубчатый бинт, размер 2
- бинт tg soft, по размеру (ширине) и длине соответствующий анатомическому строению
- подкладочный материал под края Cellona
- перчатки
- лонгета Cellacast Xtra шириной 7,5 см или бинт Cellacast Xtra шириной 7,5 см
- 1 бинт Cellacast Soft шириной 7,5 см
- контактная лента и фиксирующий ремешок Cellacast
- ножницы для гипсовых повязок

Способ применения

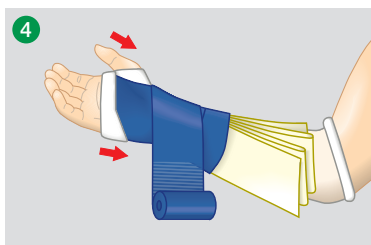


Наложите tg трубчатый бинт размера 2 на большой палец. Наложите бинт tg soft в качестве сетки и подкладки на предплечье. Заверните края повязки у большого пальца. Наложите дополнительную подкладку на головку лучевой кости.

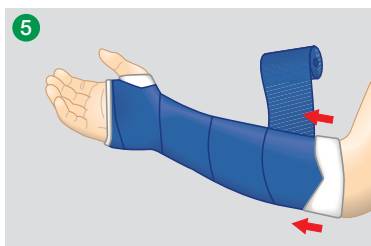
Наденьте перчатки. Для повышения прочности возьмите готовый отрезок лонгеты Cellacast Xtra или сделайте 4-слойную лонгету из отрезков сухого бинта Cellacast Xtra по длине предплечья.



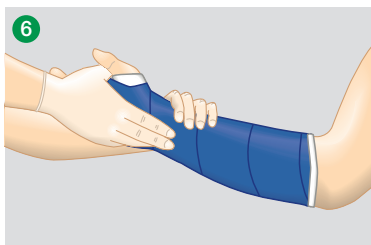
Обмакните подготовленную лонгету в воду и наложите на ладонь. Циркулярно наложите вымоченный в воде бинт Cellacast Soft и зафиксируйте таким образом лонгету. В области возвышения большого пальца надрежьте бинт на две трети и края оберните вокруг большого пальца. Повторите процедуру 2-3 раза.



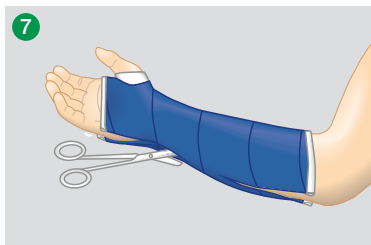
Уберите бинт. В дистальном конце заверните края tg soft.



Вновь возьмите бинт, зафиксируйте tg soft и наматывайте бинт с дистального конца в направлении проксимального. Уберите бинт. В проксимальном конце заверните края tg soft.

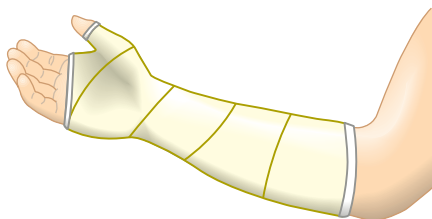


Вновь возьмите бинт, зафиксируйте tg soft, и наматывайте бинт в дистальном направлении. Держите руку в функциональном положении и формируйте повязку до достижения начальной прочности (около 4-5 минут после обмакивания в воду).



Начертите линии разреза, раскройте повязку ножницами для повязок в направлении линии разреза и разрежьте. При необходимости края покройте подкладочным материалом под края Cellona. Проверьте удобство прилегания повязки и зафиксируйте повязку контактными лентами и фиксирующими ремешками Cellona.

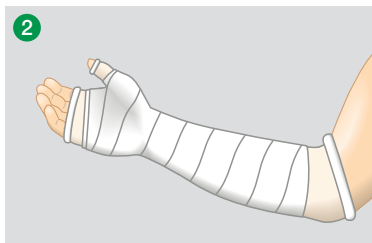
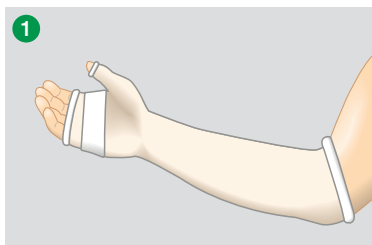
Повязка на предплечье с фиксацией на большом пальце



Показания

- переломы ладьевидной кости

Способ применения

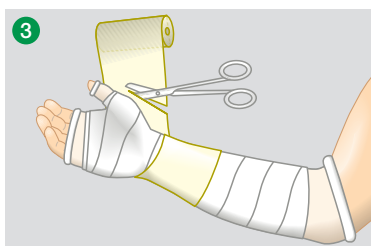


Материал

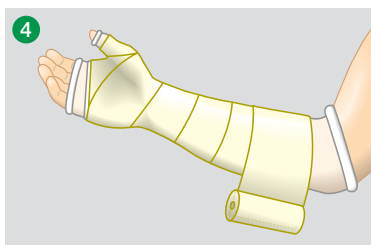
- tg трубчатый бинт, размер 2
- tg трубчатый бинт (или бинт tg soft при наложении вместе с бинтом Cellacast Active), по размеру и длине соответствующий анатомическому строению
- 1 рулон синтетической ваты Cellona 10 см
- подкладочный материал под края Cellona
- бинт Haftan шириной 7 см, по выбору бинт из гофрированной бумаги
- 1 бинт Cellacast Active или Cellacast Xtra шириной 7,5 см
- перчатки
- ножницы для гипсовых повязок

Наложите tg бинт размера 2 на большой палец в качестве сетки, а затем tg трубчатый бинт в качестве сетки и подкладки на предплечье. В области дистального конца повязки с учетом его перемещений наложите подкладочный материал под края Cellona.

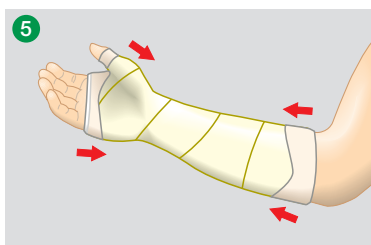
Положите дополнительную подкладку в области сгиба большого пальца. Наложите циркулярно подкладочный материал ширины с использованием синтетической ваты Cellona и зафиксируйте бинтом Haftan или бинтом из гофрированной бумаги.



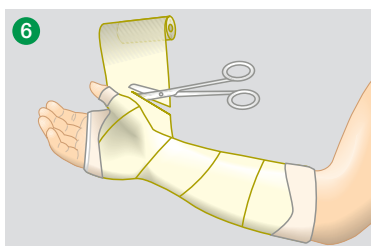
Наденьте перчатки. Следует использовать сухой бинт, поскольку иначе он очень быстро затвердевает. Наложите бинт на лучезапястный сустав. В области возвышения большого пальца надрежьте бинт на две трети и края оберните вокруг большого пальца.



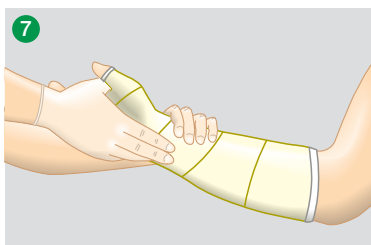
Наложите бинт циркулярно вокруг лучезапястного сустава, еще раз надрежьте бинт на две трети в области возвышения большого пальца и края оберните вокруг большого пальца. Намотайте бинт внахлест на половину ширины в проксимальном направлении. Затем отрежьте бинт.



Заверните края tg трубчатого бинта и подкладочного материала под края Cellophane с дистального конца и края tg трубчатого бинта с проксимального конца.



Снова возьмите бинт. Еще раз надрежьте бинт у большого пальца и оберните края вокруг большого пальца (смотрите рисунок 3). Затем наложите бинт с дистального конца в направлении проксимального конца. Тем самым производится фиксация tg трубчатого бинта.



Фиксация положения руки и формирование повязки должны проводиться до достижения начальной прочности (примерно 4–5 минут после обмакивания).

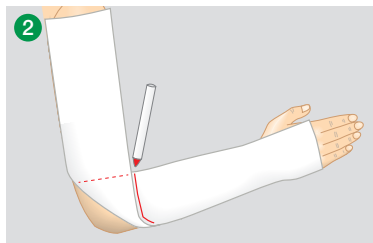
Тыльная шина плеча (способ наложения повязки)



Показания

- тендовагинит
- бурсит
- эпикондилит
- лимфангит

Способ применения



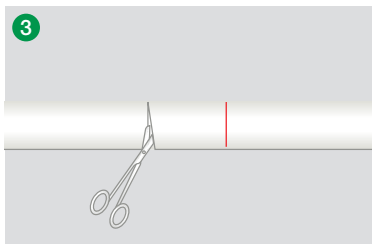
- растяжение локтевого сустава
- первая помощь при переломе костей предплечья
- перелом по типу «зеленой ветки»
- после операций на локтевом суставе

Материал

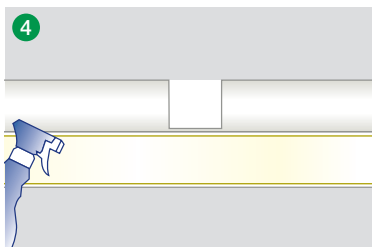
- лонгета Cellacast шириной 10 см
- фиксирующий бинт, например, плотно прилегающий бинт Mollelast haft
- ножницы для гипсовых повязок
- измерительная лента
- пульверизатор
- перчатки

Отмерьте и отрежьте от рулона кусок нужной длины (вновь тщательно закройте упаковку рулона). Наденьте перчатки. Растяните с двух сторон материал для подкладок для того, чтобы прикрыть края.

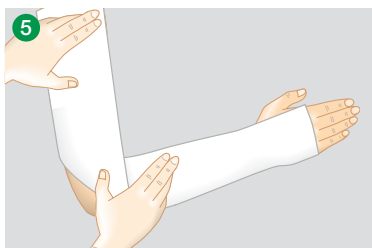
Края сложенного бинта пометьте с двух сторон.



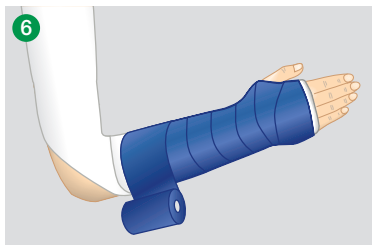
Вырежьте помеченный кусок из подкладки.



Раскройте подкладку. Опрысните срединную часть повязки водой. Снова сложите подкладку.

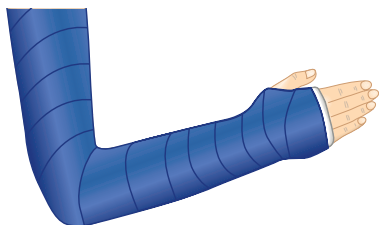


Сложите шину и в свободной части повязки крепко прижмите обе части шины друг к другу. Затем наложите шину.



Прификсируйте руку к шине в функциональном положении с помощью фиксирующего бинта, например, плотно прилегающего бинта Mollelast haft; при необходимости скорректируйте положение шины.

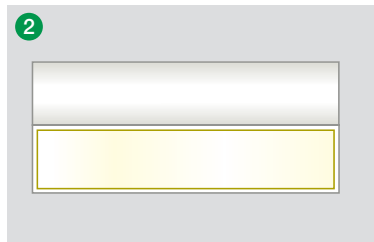
Тыльная шина плеча (с повязкой на локтевой области)



Показания

- тендовагинит
- бурсит
- эпикондилит
- лимфангит
- растяжение локтевого сустава
- разрыв сухожилий двуглавой мышцы плеча

Способ применения



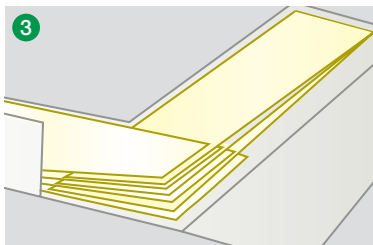
- первая помощь при переломе костей предплечья
- перелом по типу «зеленой ветки»
- после операций на локтевом суставе
- перелом локтевого отростка

Материал

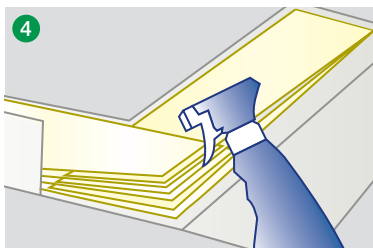
- лонгета Cellacast шириной 10 см и 12 см (ширина обеих лонгет Cellacast соответствует анатомическому строению плеча и предплечья)
- фиксирующий бинт, например, плотно прилегающий бинт Mollelast haft
- ножницы для гипсовых повязок
- измерительная лента
- пульверизатор
- перчатки

Отмерьте и отрежьте от рулона кусок нужной длины (вновь тщательно закройте упаковку рулона). Наденьте перчатки. Растяните с двух сторон материал для подкладок для того, чтобы прикрыть края.

Раскройте обе подкладки. Вырежьте подкладку лонгеты для плеча Cellacast в месте локтевого сустава на ширину лонгеты для предплечья Cellacast.



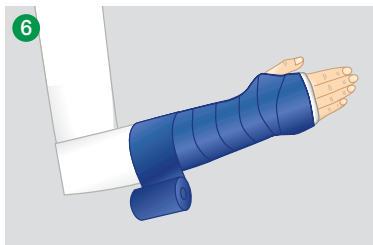
Наложите обе лонгеты Cellacast послойно друг на друга под углом 90°.



Опрысните срединную часть повязки водой. Снова сложите подкладку.

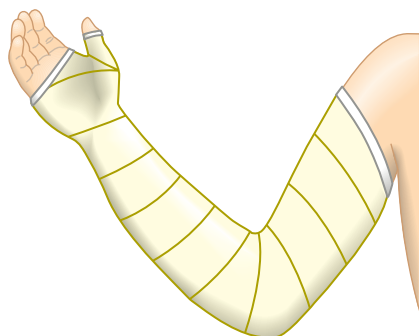


Наложите шину.



Прификсируйте руку к шине в функциональном положении с помощью фиксирующего бинта, например, плотно прилегающего бинта Mollelast haft; при необходимости скорректируйте положение шины.

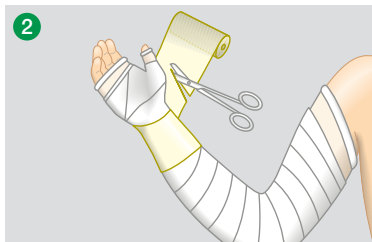
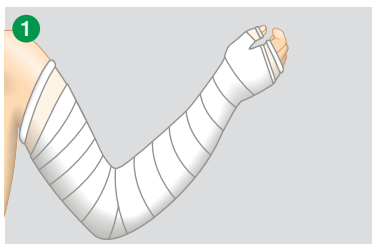
Повязка на плечо при переломах ладьевидной кости



Показания

- переломы ладьевидной кости

Способ применения

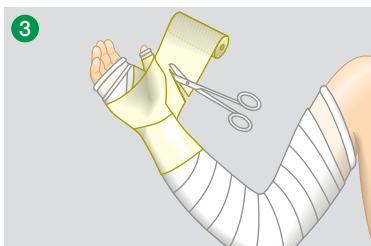


Материал

- tg трубчатый бинт, размер 2
- tg трубчатый бинт (или бинт tg soft для наложения вместе с бинтом Cellacast Active), по ширине и длине соответствующий анатомическому строению
- 1 рулон синтетической ваты Cellona 10 см
- подкладочный материал под края Cellona
- бинт Haftan шириной 7 см, по выбору бинт из гофрированной бумаги
- 2 бинта Cellacast Active или Cellacast Xtra шириной 7,5 см, 10 см
- перчатки
- ножницы для гипсовых повязок

Наложите tg бинт размера 2 на большой палец, а затем tg трубчатый бинт на предплечье. У дистального конца с учетом перемещений наложите подкладочный материал Cellona. Положите дополнительную подкладку у сгиба большого пальца. Наложите циркулярно подкладочный материал внахлест на половину ширины с использованием синтетической ваты Cellona и зафиксируйте бинтом Haftan или бинтом из гофрированной бумаги.

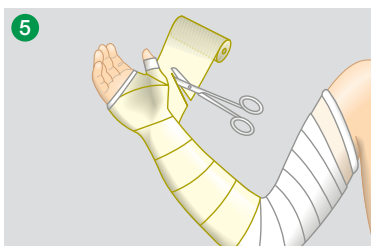
Наденьте перчатки. Обмакните бинт 7,5 см в воду и наложите, начиная с лучезапястного сустава. В области возвышения большого пальца надрежьте бинт на две трети и края оберните вокруг большого пальца.



Наложите бинт циркулярно вокруг лучезапястного сустава, еще раз надрежьте бинт на две трети в области возвышения большого пальца и края оберните вокруг большого пальца.



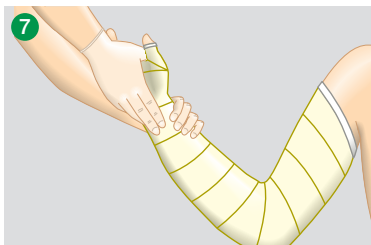
Намотайте бинт внахлест на половину ширины в проксимальном направлении. Затем отрежьте бинт. Заверните края tg трубчатого бинта и подкладочного материала под края Cellona с дистального конца.



Снова возьмите бинт и повторите пункт 3. Наложите бинт с дистального конца в направлении проксимального конца. Тем самым производится фиксация tg трубчатого бинта.

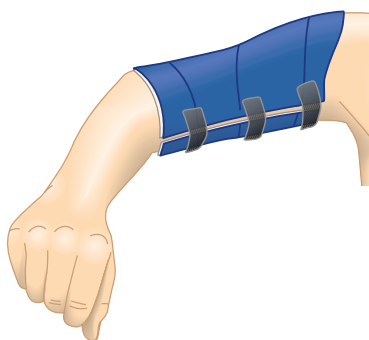


Обмакните второй бинт в воду, намотайте на предплечье, затем на плечо и отрежьте. Наложите tg трубчатый бинт на плечо, а затем на предплечье. Затем закрепите tg трубчатый бинт.



Фиксация положения руки и формирование повязки должны проводиться до достижения начальной прочности (примерно 4–5 минут после обмакивания).

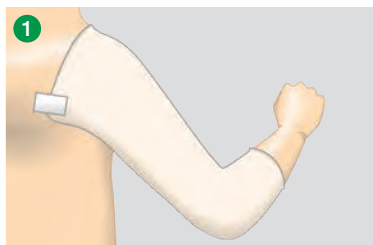
Брейс на плечо



Показания

- переломы плечевой кости

Способ применения



Материал

- бинт tg soft, трубчатый для подкладки, по ширине и длине соответствующий анатомическому строению
- 1 бинт Cellacast Active шириной 10 см
- полоски пластыря (например, Silkafix)
- материал, направляющий при разрезе, либо подкладочный материал под края Cellona, либо полоски рентгеновской пленки
- липкий фиксирующий бинт, либо контактная лента и фиксирующий ремешок Cellacast
- маркировочный карандаш
- перчатки
- ножницы для гипсовых повязок

Наложите в качестве подкладки tg soft трубчатый бинт. Зафиксируйте его проксимальный конец двумя полосками пластыря (спереди и сзади). Наложите материал, направляющий при разрезе.

Наденьте перчатки. Наложите 4-слойную лонгету из бинта по длине плеча. Отрежьте лонгету от бинта, обмакните в воду и наложите на плечо.



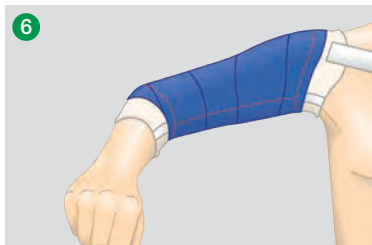
Оставшуюся часть бинта обмокните в воду и наложите его циркулярно, начиная с области дистальнее локтевого сустава, затем на локтевой сустав и на плечо.



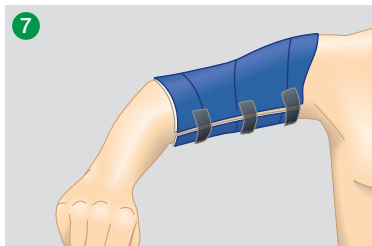
Наложите бинт в области плеча от надплечья до латерального конца ключицы. При этом подмышечная область остается свободной.



Фиксация положения руки и формирование повязки должны проводиться до достижения начальной прочности (примерно 4–5 минут после обмакивания).

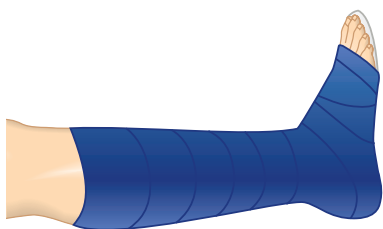


Начертите линии разреза, раскройте повязку ножницами для повязок в направлении линии разреза вдоль материала, направляющего разрез, и разрежьте.



Проверьте удобство прилегания повязки и зафиксируйте повязку контактными лентами и фиксирующими ремешками Cellona или липким фиксирующим бинтом. При необходимости края обклейте подкладкой для краев Cellona.

Шина на голень (U-образная шина) с пластиной для пальцев ноги (с повязкой на стопу)



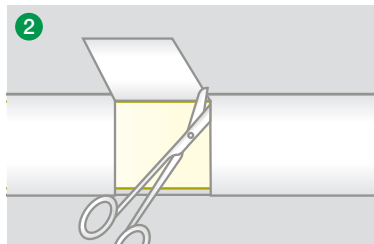
Показания

- растяжения/ушибы верхнего голеностопного сустава
- повреждения связок

Материал

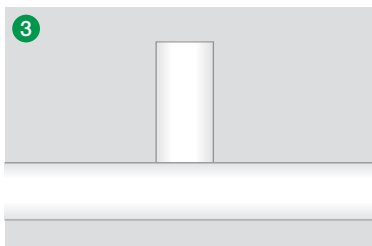
- лонгета Cellacast шириной 7,5 см и 10 см
- фиксирующий бинт, например, плотно прилегающий бинт Mollelast haft
- ножницы для гипсовых повязок
- измерительная лента
- пульверизатор
- перчатки

Способ применения

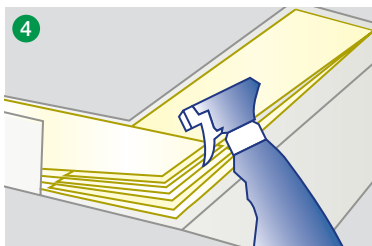


Отмерьте и отрежьте от рулона кусок нужной длины (вновь тщательно закройте упаковку рулона). Наденьте перчатки. Растяните с двух сторон материал для подкладок для того, чтобы прикрыть края.

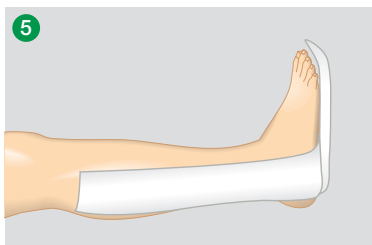
На обеих шинах вырежьте кусок в верхней части подкладки: посередине U-образной шины и в конце отрезка для стопы.



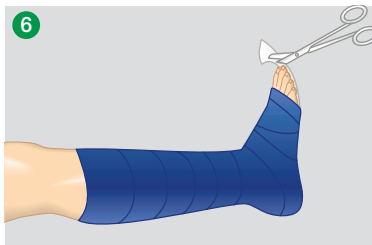
Раскройте подкладку и наложите обе лонгеты Cellacast послойно друг на друга под углом 90°.



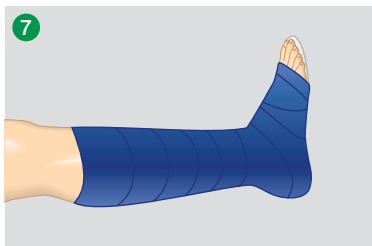
Опрысните срединную часть повязки водой. Снова сложите подкладку.



Наложите шину.

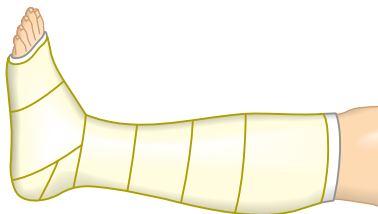


Прификсируйте ногу к шине в функциональном положении с помощью фиксирующего бинта, например плотно прилегающего бинта Mollelast haft, и придайте соответствующую форму повязке на своде стопы. Подрежьте полукругом повязку на стопе ножницами для повязок.



При необходимости скорректируйте положение шины.

Повязка на голень без пластины для пальцев ноги (комбинированная повязка)



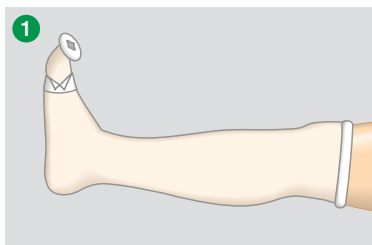
Показания

- переломы верхнего голеностопного сустава
- переломы дистальной части голени
- разрывы малоберцовой связки
- тяжелые растяжения/ушибы

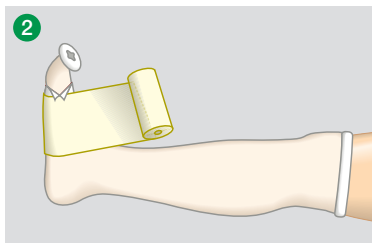
Материал

- бинт tg soft, по размеру (ширине) и длине соответствующий анатомическому строению
- подкладочный материал под края Cellona
- перчатки
- кусок лонгеты Cellacast Xtra шириной 10 см или бинт Cellacast Xtra шириной 10 см
- 2 бинта Cellacast Soft шириной 10 см
- обувь Cellona Shoecast или Cellona Shoe, соответствующая длине стопы

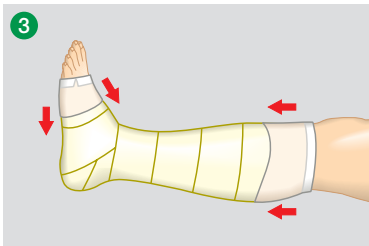
Способ применения



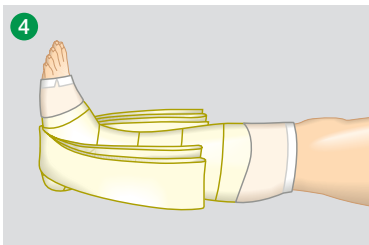
Положение стопы — под углом 90° в голеностопном суставе. Наложите tg soft, трубчатый бинт с подкладкой и подкладочный материал под края Cellona (в месте изгиба стопы) в качестве сетки и подкладки, при необходимости лодыжки покройте подкладками.



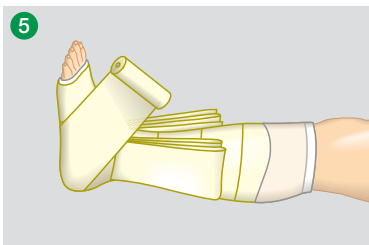
Наденьте перчатки. Обмакните первый бинт Cellacast Soft в воду и наложите его на плюснефаланговые суставы стопы в проксимальном направлении.



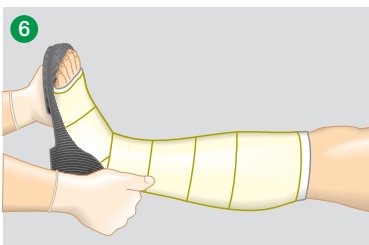
Затем плотно заверните края tg soft, трубчатого бинта с подкладкой.



Обмакните подготовленный кусок лонгеты Cellacast Xtra и наложите с медиальной и латеральной сторон для повышения прочности. Кроме того, можно наложить четырехслойную U-образную лонгету, изготовленную из сухого бинта Cellacast Xtra и отрезанную от бинта.



Обмакните в воду второй бинт и так же циркулярно наложите в проксимальном направлении, начиная с плюснефаланговых суставов стопы, тем самым фиксируя повязкой лонгету и обматывая проксимальный конец повязки бинтом tg soft.

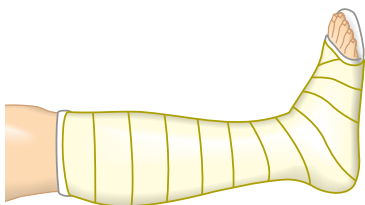


Наденьте обувь Cellona Shoecast или Cellona Shoe для подгонки к анатомической форме. Удержание ноги в функциональном положении и формирование повязки должны проводиться до достижения начальной прочности (примерно 4–5 минут после обмакивания).



После достижения необходимой прочности можно использовать костыли.

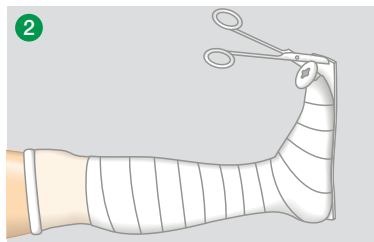
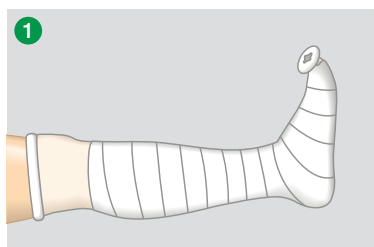
Повязка на голень с пластиной для пальцев ноги



Показания

- переломы пальцев ноги
- переломы плюсневых костей
- переломы верхнего голеностопного сустава
- переломы дистальной части голени
- тяжелые растяжения/ушибы
- переломы пяточной кости

Способ применения

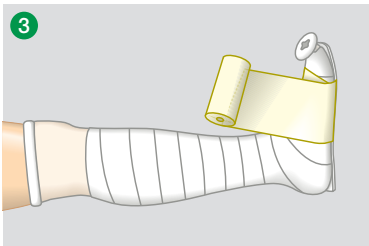


Материал

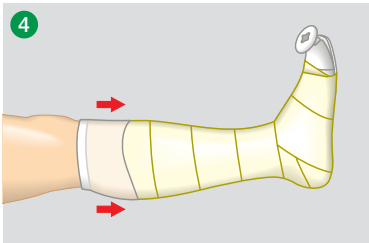
- tg трубчатый бинт, по размеру (ширине) и длине соответствующий анатомическому строению
- 2 рулона синтетической ваты Cellona шириной 10 см
- на выбор бинт Haftan шириной 7 см или бинт из гофрированной бумаги
- лонгета Cellacast (с подкладкой), например, шириной 7,5 см
- 2 бинта Cellacast Active или Cellacast Xtra шириной 10 см
- обувь Cellona Shoecast или Cellona Shoe, соответствующая длине стопы
- перчатки
- ножницы для гипсовых повязок

Положение стопы — под углом 90° в голеностопном суставе. Наложите tg трубчатый бинт с подкладкой в качестве сетки, синтетическую вату Cellona и бинт Haftan или бинт из гофрированной бумаги.

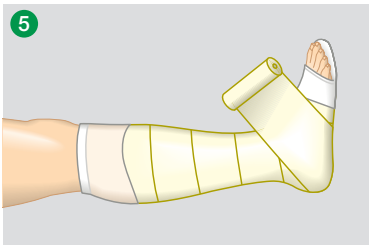
Наденьте перчатки. Отрежьте одну лонгету Cellacast по длине стопы и наложите на подошвенную сторону стопы без подкладки для достижения наилучшего расслоения с бинтом. Подрежьте пластину под стопой.



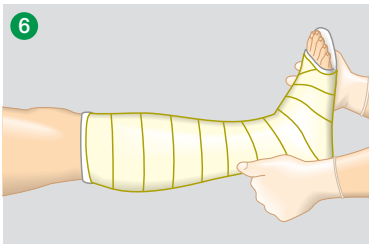
Обмакните бинт в воду и наложите его циркулярно на плюснефаланговые суставы стопы.



Продолжайте наматывать бинт в направлении проксимального конца. Затем плотно заверните края тг трубчатого бинта с проксимального края.



Плотно заверните края тг трубчатого бинта с дистального края. Обмакните в воду второй бинт и так же циркулярно наложите в проксимальном направлении. Зафиксируйте тг трубчатый бинт.

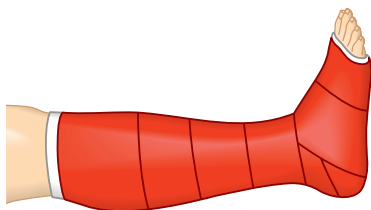


Фиксация положения руки и формирование повязки должны проводиться до достижения начальной прочности (примерно 4–5 минут после обмакивания).



После достижения необходимой прочности можно использовать костыли.

Повязка на голень без пластины для пальцев ноги



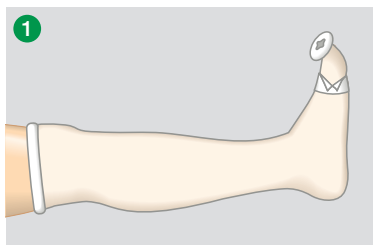
Показания

- переломы верхнего голеностопного сустава
- переломы дистальной части голени
- разрывы малоберцовой связки
- тяжелые растяжения/ушибы
- переломы пяточной кости

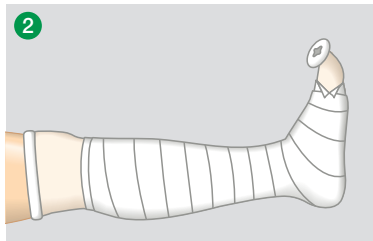
Материал

- tg трубчатый бинт, по размеру (ширине) и длине соответствующий анатомическому строению
- 2 рулона синтетической ваты Cellona шириной 10 см
- подкладочный материал под края Cellona
- на выбор бинт Haftan шириной 7 см или бинт из гофрированной бумаги
- 2 бинта Cellacast Active или Cellacast Xtra шириной 10 см
- обувь Cellona Shoecast или Cellona Shoe, соответствующая длине стопы
- перчатки

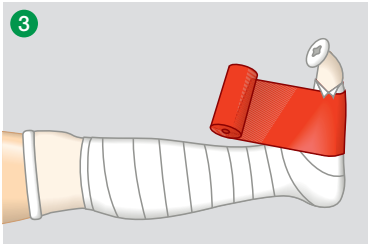
Способ применения



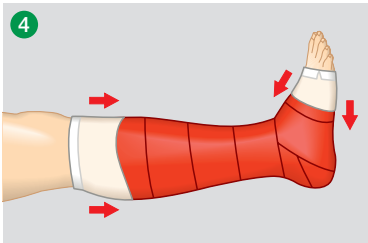
Положение стопы — под углом 90° в голеностопном суставе. Наложите tg трубчатый бинт с подкладочным материалом под края Cellona (в месте изгиба стопы) в качестве сетки.



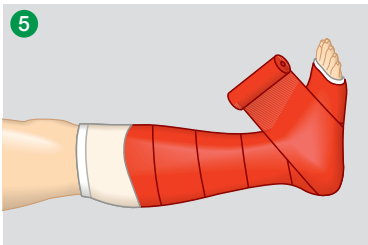
Наложите циркулярно подкладку внахлест на половину ширины с использованием синтетической ваты Cellona и зафиксируйте бинтом Haftan или бинтом из гофрированной бумаги.



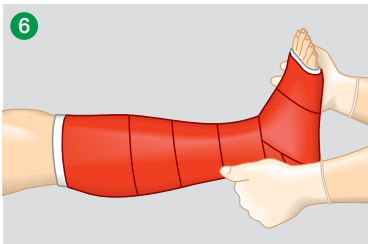
Наденьте перчатки. Обмакните первый бинт в воду и наложите его на плюснефаланговые суставы стопы в проксимальном направлении.



Затем заверните края tg трубчатого бинта с проксимального и дистального краев.



Обмакните в воду второй бинт и так же циркулярно наложите в проксимальном направлении.

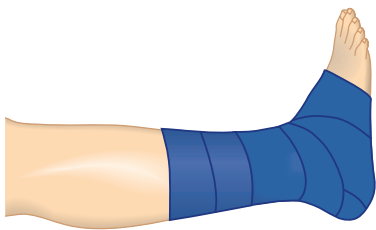


Держите руку в функциональном положении и формируйте повязку до достижения начальной прочности (около 4–5 минут после обмакивания в воду).



После достижения необходимой прочности можно использовать костыли.

Шина на голеностопный сустав (U-образная шина)



Показания

- растяжения/ушибы
- повреждения связок

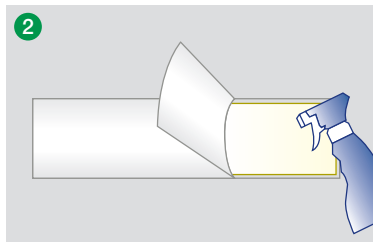
Материал

- лонгета Cellacast шириной 7,5 см и 10 см
- фиксирующий бинт, например, плотно прилегающий бинт Mollelast haft
- ножницы для гипсовых повязок
- измерительная лента
- пульверизатор
- перчатки

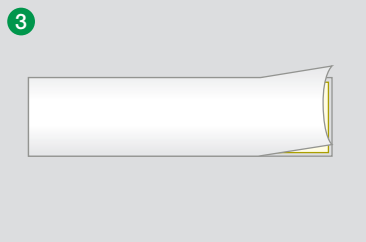
Способ применения



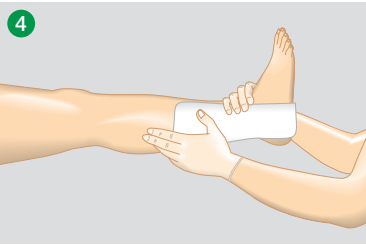
Отмерьте и отрежьте от рулона кусок нужной длины (вновь тщательно закройте упаковку рулона). Наденьте перчатки. Растяните с двух сторон материал для подкладок, чтобы прикрыть края.



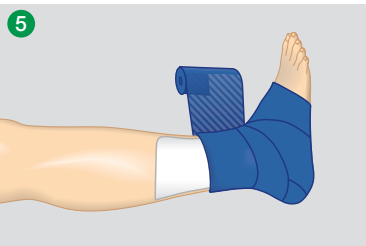
Раскройте подкладку. Опрысните срединную часть повязки водой.



Снова сложите подкладку.

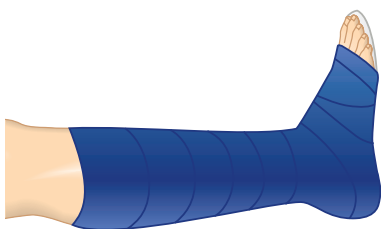


Наложите шину и при необходимости откорректируйте положение шины.



Прификсируйте ногу к шине в функциональном положении с помощью фиксирующего бинта, например, плотно прилегающего бинта Mollelast haft.

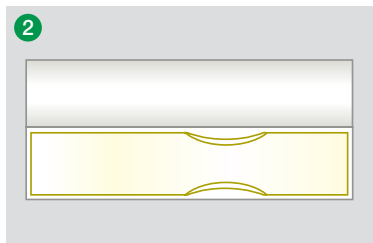
Шина на голеностопный сустав (L-образная шина)



Показания

- переломы плюсневых костей
- переломы голеностопного сустава
- переломы предплюсневых костей стопы
- перелом пяточной кости
- повреждения связок
- переломы таранной кости

Способ применения

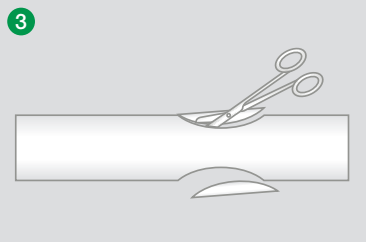


Материал

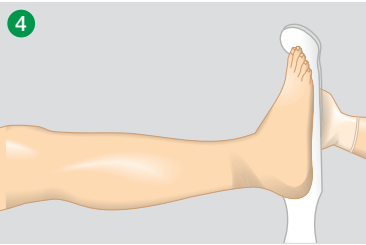
- лонгета Cellacast шириной 12,5 см
- фиксирующий бинт, например, плотно прилегающий бинт Mollelast haft
- ножницы для гипсовых повязок
- измерительная лента
- пульверизатор
- перчатки

Отмерьте и отрежьте от рулона кусок нужной длины (вновь тщательно закройте упаковку рулона). Наденьте перчатки. Растяните с двух сторон материал для подкладок, чтобы прикрыть края.

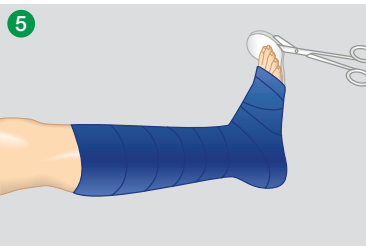
Раскройте подкладку. Сложите срединную часть повязки в пяточной области, затем опрысните водой.



3
Снова сложите подкладочный материал, вырежьте кусоки шириной примерно 1 см в области сгиба и по сложенным краям.



4
Наложите шину.



5
Прификсируйте ногу к шине в функциональном положении с помощью фиксирующего бинта, например плотно прилегающего бинта Mollelast haft, и придайте соответствующую форму повязке на своде стопы. Подрежьте полукругом повязку на стопе ножницами для повязок.

Повязка на голеностопный сустав (комбинированная повязка)



Показания

- растяжения суставов
- супинационная травма
- разрывы латеральной и медиальной связок голеностопного сустава

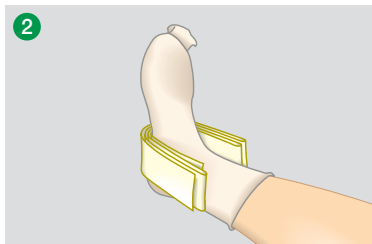
Материал

- бинт tg soft, по размеру (ширине) и длине соответствующий анатомическому строению
- перчатки
- кусок лонгеты Cellacast Xtra шириной 7,5 см или бинт Cellacast Xtra шириной 7,5 см
- 1 бинт Cellacast Soft шириной 7,5 см или 10 см
- при необходимости: контактная лента и фиксирующий ремешок Cellacast, подкладка Cellacast
- ножницы для гипсовых повязок

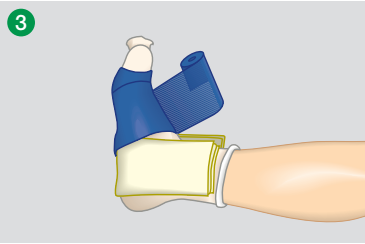
Способ применения



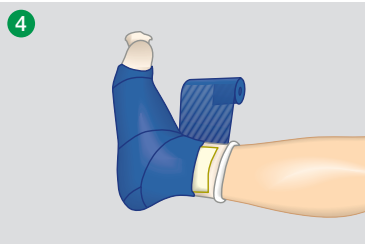
Положение стопы — под углом 90° в голеностопном суставе. Наложите tg soft подкладочный трубчатый бинт в качестве сетки и подкладочного материала.



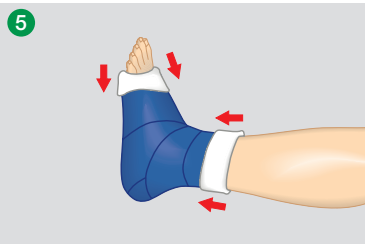
Наденьте перчатки. При необходимости повышения прочности обмокните в воду четырехслойный готовый кусок лонгеты Cellacast Xtra или сделайте четырехслойную U-образную лонгету из сухого бинта Cellacast Xtra и наложите упрочняющий элемент от латеральной в медиальную сторону.



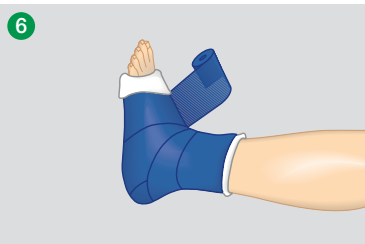
Смоченный в воде бинт Cellacast Soft наложите циркулярно, начиная с латеральной стороны плюснефаланговых суставов и зафиксируйте лонгету бинтом.



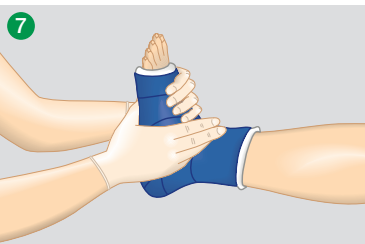
Продолжайте наматывать бинт в направлении проксимального конца. При этом пятка должна циркулярно обматываться дважды с использованием метода пяточного замка.



Уберите бинт. Заверните края бинта tg soft с проксимального и дистального краев.



Вновь возьмите бинт, зафиксируйте tg soft и наматывайте бинт циркулярно. Держите ногу в функциональном положении и формируйте повязку до достижения начальной прочности (около 4–5 минут после обмакивания в воду, см. рис. 7).



При необходимости начертите линии разреза, раскройте повязку ножницами для повязок в направлении линии разреза и разрежьте. При необходимости наклейте подкладочный материал под края Cellona на обрезанные края и зафиксируйте повязку контактными лентами и фиксирующими ремешками Cellacast.

Ботинок на стопу (комбинированная повязка)



Показания

- несмещенные переломы плюсневых костей

Материал

- tg трубчатый бинт, по размеру (ширине) и длине соответствующий анатомическому строению
- 1 рулон синтетической ваты Cellona шириной 6 см или подкладочный материал Cellona шириной 5 мм

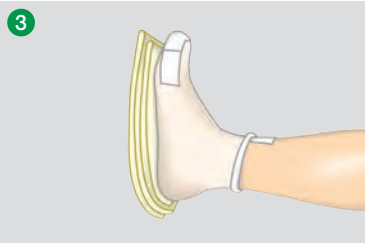
Способ применения



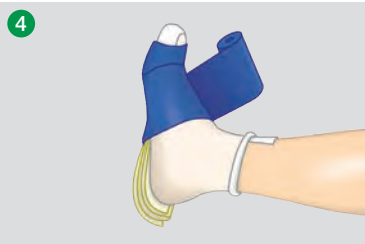
- подкладочный материал под края Cellona
- бинт tg soft, по размеру (ширине) и длине соответствующий анатомическому строению
- материал, направляющий при разрезе, либо подкладочный материал под края Cellona, либо полоски рентгеновской пленки
- лента Porotape
- перчатки
- кусок лонгеты Cellacast Xtra шириной 7,5 см или бинт Cellacast Xtra шириной 7,5 см
- 1 бинт Cellacast Soft шириной 7,5 см или 10 см
- контактная лента и фиксирующий ремешок Cellacast
- обувь Cellona Shoecast или Cellona Shoe, соответствующая длине стопы
- ножницы для гипсовых повязок

Положение стопы — под углом 90° в голеностопном суставе. Сделайте подкладку из tg трубчатого бинта и синтетической ваты Cellona и наложите на пальцы ноги, дополнительно вложив кусочки синтетической ваты Cellona между пальцами ноги.

Наложите tg soft подкладочный трубчатый бинт в качестве сетки и подкладочного материала. Наложите материал, направляющий при разрезе. Дистальная щель для пальцев ноги в повязке tg soft должна быть заклеена полосками ленты Porotape.



Наденьте перчатки. Для повышения прочности возьмите готовый 4-слойный отрезок лонгеты Cellacast Xtra или сделайте 4-слойную лонгету из отрезков сухого бинта Cellacast Xtra по длине стопы. Обрежьте лонгету в соответствии с анатомической формой стопы и наложите на стопу.



Циркулярно наложите смоченный в воде бинт Cellacast Soft, начиная с пальцев ног, тем самым фиксируя лонгету, затем отрежьте бинт.



Для повышения прочности неплотно наложите три слоя бинта Cellacast Soft на пальцы стопы. Оставшуюся часть бинта наложите циркулярно.



Наденьте обувь Cellona Shoecast или Cellona Shoe для подгонки к анатомической форме. Держите ногу в функциональном положении и придавайте повязке форму до достижения начальной прочности (примерно 4–5 минут после обмакивания).



Начертите линии разреза, раскройте повязку ножницами для повязок у носка стопы в направлении линии разреза вдоль материала, направляющего разрез, и разрежьте. Края обклейте подкладочным материалом под края Cellona, проверьте удобство прилегания и зафиксируйте повязку контактными лентами и фиксирующими ремешками Cellacast.

Полный комплект продукции и услуг для гипсовой и перевязочной

Всестороннее обеспечение. Все материалы от одного поставщика. Компания Ломан и Раушер предлагает полный спектр средств иммобилизации для гипсовой и перевязочной.

■ Фиксирующие бинты:

- **Cellacast® Xtra**
Стабилизирующий фиксирующий бинт
- **лонгеты Cellacast® Xtra**
Целенаправленная иммобилизация
- **бинт Cellacast® Active**
Фиксирующий бинт, обеспечивающий подвижность
- **Cellacast® Soft**
Фиксирующий бинт, обеспечивающий сохранение функциональности
- **лонгеты Cellacast®**
Комфортная иммобилизация
- **гипс Cellona®**
Белый гипс с нежной кремообразной текстурой

■ Защита кожи:

- **tg® трубчатый бинт**
Бесшовный бинт для наложения без складок
- **tg® soft**
Защита кожи и подкладка в одном изделии
- **бесшовное трикотажное изделие**
100% хлопчатобумажная ткань, очень нежная ткань, приятная для кожи
- **tg® готовая повязка**
Готовая для наложения повязка, которая позволяет сэкономить время

■ Подкладочный материал:

- **Cellona® синтетическая вата**
Вата для подкладок для защиты костных выступов и нервов
- **Cellona® подкладочный материал**
- **Cellona® подкладочный материал под края**
Самоклеющийся и хорошо прилегающий подкладочный материал, используемый в качестве частичной подкладки
- **подкладочный бинт**
Подкладочный материал из комбинированного волокна

■ **Фиксирующие материалы:**

- **Haftan®**
Для фиксации подкладочных материалов без складок
- **бинт из гофрированной бумаги**
- **Silkafix®, Porofix®**
Лейкопластырь и фиксирующий пластырь
- **Mollelast®, Mollelast® haft, Mollelast® haft color**
- **Lenkelast®**
- **Idealbinde, Lenkideal®**
Для фиксации (шин) повязок

■ **Вспомогательные принадлежности и костыли:**

- **Cellacast® контактная лента/ фиксирующий ремешок**
Для фиксации шин при функциональной и целенаправленной иммобилизации
- **Cellona® Shoe**
Удобная открытая и закрытая обувь для наложения повязок
- **Cellona® Shoecast**
Подошва, соответствующая анатомическому строению
- **Cellona® костыли**
Надежные костыли с системой амортизации
- **Cellona® крем**
Комфорт для пациентов и удобство в применении
- **перчатки**
Модели разных видов и размеров



People.Health.Care.



ООО «НДА ДЕЛОВАЯ МЕДИЦИНСКАЯ КОМПАНИЯ»
190121, Санкт-Петербург, ул.Перевозная, д.6 (Матисов остров)
Тел./факс: (812) 714-06-14 (многоканальный)
Электронная почта: nda@nda.ru



ООО «Фирма Финко»
127083, г. Москва,
Ул. 4-я Магистральная, д. 5, стр. 5, офис 406
Тел./факс: +7 (495) 640-34-55
Электронная почта: info@finco-med.com · www.fincomed.com